

*Муниципальное бюджетное дошкольное образовательное учреждение «Кутушинский детский сад»
(МБДОУ «Кутушинский детский сад»)*

СОГЛАСОВАНО

*Педагогическим советом
МБДОУ «Кутушинский детский сад»
(протокол от 29 марта 2023 г. № 3)*

УТВЕРЖДАЮ

*Заведующий МБДОУ «Кутушинский детский сад»
/Мачнева Т.П.
29 марта 2023 г.*

Отчет о результатах самообследования

*Муниципального бюджетного дошкольного образовательного учреждения
«Кутушинский детский сад» за 2022 год*

Общие сведения об образовательной организации

Наименование образовательной организации	Муниципальное бюджетное дошкольное образовательное учреждение «Кутушинский детский сад» (МБДОУ «Кутушинский детский сад»)
Руководитель	Мачнева Татьяна Петровна
Адрес организации	461068, Оренбургская область, Курманаевский район. село Кутуши, ул.Школьная -13Б
Телефон, факс	(8 35341) 3-21-34
Адрес электронной почты	Dskutushi2012@mail.ru
Учредитель	Отдел образования Администрации Курманаевского района Оренбургской области
Дата создания	1983 год
Лицензия	от 16 марта 2016г, № 2547-1, серия 56 ЛО1№ 0004753

Муниципальное бюджетное дошкольное образовательное учреждение «Кутушинский детский сад» (далее – Детский сад) расположено в жилом районе села Кутуши, вдали от производящих предприятий и торговых мест. Здание Детского сада построено по типовому проекту.

Проектная наполняемость на 60 мест. Общая площадь здания 585 кв. м, из них площадь помещений, используемых непосредственно для нужд образовательного процесса, 385 кв. м.

Цель деятельности Детского сада – осуществление образовательной деятельности по реализации образовательных программ дошкольного образования. Предметом деятельности Детского сада является формирование общей культуры, развитие физических, интеллектуальных, нравственных, эстетических и личностных качеств, формирование предпосылок учебной деятельности, сохранение и укрепление здоровья воспитанников.

Режим работы Детского сада

Рабочая неделя – пятидневная, с понедельника по пятницу.

Длительность пребывания детей в группах – 10,5 часов.

Режим работы групп – с 8:00 до 18:30.

Аналитическая часть

1. Оценка образовательной деятельности

Образовательная деятельность в Детском саду организована в соответствии с Федеральным законом от 29.12.2012 № 273-ФЗ «Об образовании в Российской Федерации», ФГОС дошкольного образования. С 01.01.2021 года Детский сад функционирует в соответствии с требованиями СП 2.4.3648-20 «Санитарно-эпидемиологические требования к организациям воспитания и обучения, отдыха и оздоровления детей и молодежи», а с 01.03.2021 – дополнительно с требованиями СанПиН 1.2.3685-21 «Гигиенические нормативы и требования к обеспечению безопасности и (или) безвредности для человека факторов среды обитания».

Образовательная деятельность ведется на основании утвержденной основной образовательной программы дошкольного образования, которая составлена в соответствии с ФГОС дошкольного образования с учетом примерной образовательной программы дошкольного образования, санитарно-эпидемиологическими правилами и нормативами.

Детский сад посещают 15 воспитанников в возрасте от 1,5 до 7 лет.

В Детском саду сформировано 1 разновозрастная группа общеразвивающей направленности.

- подгруппа детей раннего возраста (2-3 года) общеразвивающей направленности - 0 ребёнок
- группа детей младшего дошкольного возраста (3-4 г) общеразвивающей направленности - 6 детей;
- подгруппа детей среднего дошкольного возраста (4-5 лет) общеразвивающей направленности - 1 ребенок;
- подгруппа детей старшего дошкольного возраста (5-6 лет) общеразвивающей направленности - 4 ребенка;
- подготовительная к школе подгруппа (6-7 лет) общеразвивающей направленности – 4 ребенка.

Уровень развития детей анализируется по итогам педагогической диагностики.

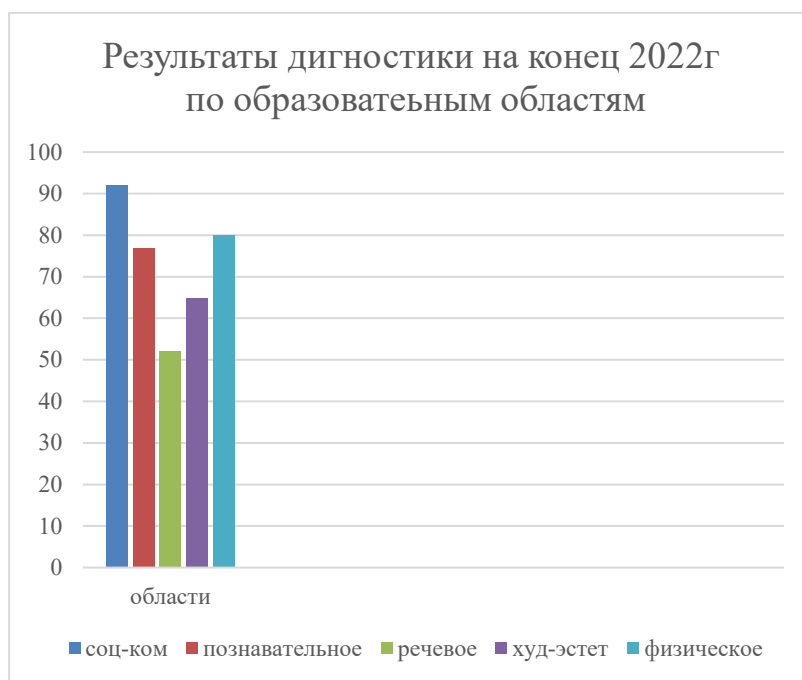
Формы проведения диагностики:

- диагностические занятия (по каждому разделу программы);
- наблюдения, итоговые занятия.

Разработаны диагностические карты освоения основной образовательной программы дошкольного образования Детского сада (ООП Детского сада) в каждой возрастной группе. Карты включают анализ уровня развития целевых ориентиров детского развития и качества освоения образовательных областей. На начало учебного года процент усвоения основной образовательной программы дошкольного образования МБДОУ составил 60%: «Социально-коммуникативное развитие» - 92%, «Речевое развитие» - 67%, «Познавательное развитие» - 77%, «Художественно-эстетическое развитие» - 100 %, «Физическое развитие» - 96%. На конец учебного года в ходе мониторинга было обследовано 15 (100% от списочного состава) детей. По итогам педагогической диагностики на конец года образовательная программа усвоена воспитанниками на высоком уровне - 78%. Из числа обследованных детей имеют (в %) по художественно-эстетическому развитию -12%, физическому развитию -100%, социально-коммуникативному развитию -92%, познавательному развитию -89%, речевому развитию -86%.

Обр.об л./ возраст ная подгруппа	кол -во дет ей	СКР			ПР			РР			ХЭР			ФР			Итог			%
		в. у.	с. у.	н. у.	в. у.	с. у.	н. у.	в. у.	с. у.	н. у.	в. у.	с. у.	н. у.	в. у.	с. у.	н. у.	в. у.	с. у.	н. у.	
2-3г	6	100	0	0	100	0	0	100	0	0	0	100	0	100	0	0	100	0	0	100
3-4 г	0	0	0	0	0	0	0	0	0	0	0	0	0	0	0	0	0	0	0	0
4-5 лет	1	85	15	0	50	50	0	0	100	0	0	100	0	100	0	0	87	13	0	87

5-6 лет	4	75	25	0	75	25	0	0	75	0	100	0	0	100	0	0	95	35	0	65
6-7 лет	4	100	0	0	67	37	0	67	37	0	67	33	0	100	0	0	80	20	0	80
итог	15	92	8	0	73	27	0	67	58	0	29	71	0	87	13	0	82	16	2	83

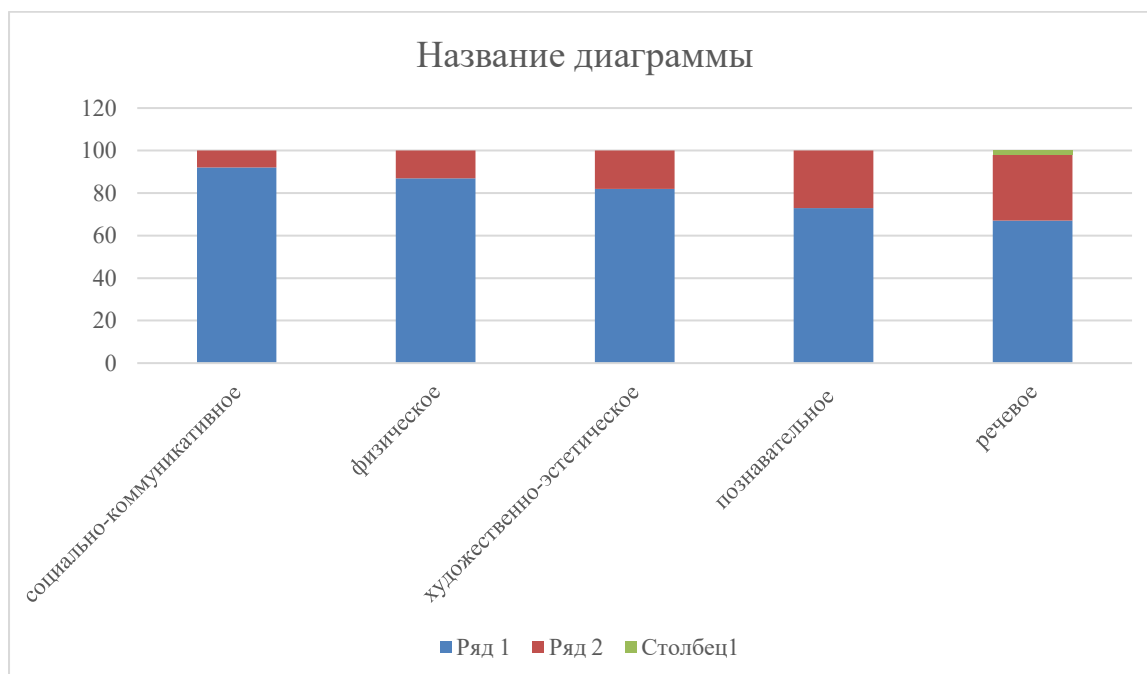


Анализ качества освоения программного материала воспитанниками по образовательным областям позволяет выстроить следующий рейтинговый порядок: наиболее высокие результаты у воспитанников по таким образовательным направлениям, как художественно-эстетическое развитие - 82%, физическое развитие -90%, социально-коммуникативное развитие -92%, познавательное развитие -73%, речевое развитие -67%. Средний балл по ДОУ:78%

Вывод: Таким образом, итоги данного мониторинга показали удовлетворительный уровень усвоения основной образовательной программы ДОУ.

Анализ результатов освоения программы по группам показал следующий рейтинг:

- 1.Социально-коммуникативное - 92%;
- 2.Физическое - 90%;
- 3.Художественно-эстетическое-82%
- 4.Познавательное-73%
- 5.Речевое – 67 % (3 ребенка подготовительной подгруппы и 1 ребенок из старшей подгруппы занимаются у логопеда.



Уровень функциональной готовности детей к школьному обучению за три года.

Год	Показатели готовности	Количество выпускников	Результаты
2020	Высокий уровень	7	88%
	Средний уровень	2	22%
	Низкий уровень	0	0%
2021	Высокий уровень	8	82%
	Средний уровень	2	16%
	Низкий уровень	0	2%
	низкий уровень		0
2022	Высокий уровень	4	100%
	Средний уровень	0	0%
	Низкий уровень	0	0 %

Таким образом, по результатам диагностики готовности к школьному обучению можно сделать вывод, большинство детей 6-7 лет, посещающих МБДОУ «Кутушинский детский сад» интеллектуально и личностно готовы к школе и имеют хороший и средний уровень развития составляющих готовность к обучению.

Снятие антиковидных ограничений позволило наблюдать динамику улучшения образовательных достижений воспитанников. Дети стали активнее демонстрировать познавательную активность в деятельности, участвовать в межгрупповых мероприятиях, спокойнее вести на прогулках. Воспитатели отметили, что в летнее время стало проще укладывать детей спать и проводить занятия. Педагог-психолог провел плановый мониторинг состояния воспитанников и выявил, что уровень тревожности детей в третьей декаде года снизилась на 15 % по сравнению с показателями первого полугодия. В четвертой декаде процент снижения составил 12.

Воспитательная работа

С 01.09.2021 Детский сад реализует рабочую программу воспитания и календарный план воспитательной работы, которые являются частью основной образовательной программы дошкольного образования. В 2022 году провели работу по организации изучения дошкольниками государственных символов России и субъекта РФ. Для этого скорректировали рабочую программу с целями :

- углубить знания о госсимволике и ее истории;
- сформировать личностные основы российской гражданской идентичности, социальной ответственности, правового самосознания, поликультурности;
- осмыслить политическую и нравственную суть символов;
- расширить и углубить представления о гражданских обязанностях, в том числе о защите Отечества на воинской или альтернативной службе.

Включили в программу воспитания детского сада церемонии поднятия флага России – каждый рабочий понедельник, спуска флага России – каждую рабочую пятницу.

За период реализации программы воспитания родители выражают удовлетворенность воспитательным процессом в Детском саду, что отразилось на результатах анкетирования, проведенного 20.12.2022. Вместе с тем, родители высказали пожелания по введению мероприятий в календарный план воспитательной работы Детского сада, например – проводить осенние и зимние спортивные мероприятия на открытом воздухе совместно с родителями. Предложения родителей будут рассмотрены и при наличии возможностей детского сада включены в календарный план воспитательной работы детского сада на второе полугодие 2022 года.

Чтобы выбрать стратегию воспитательной работы, в 2022 году проводился анализ состава семей воспитанников.

Характеристика семей по составу

Состав семьи	Количество семей	Процент от общего количества семей воспитанников
Полная	14	93%
Неполная с матерью	1	7%
Неполная с отцом	0	0%
Оформлено опекунов	0	0%

Характеристика семей по количеству детей

Количество детей в семье	Количество семей	Процент от общего количества семей воспитанников
Один ребенок	4	27%
Два ребенка	6	46%
Три ребенка и более	4	27%

Воспитательная работа строится с учетом индивидуальных особенностей детей, с использованием разнообразных форм и методов, в тесной взаимосвязи воспитателей, специалистов и родителей. Детям из неполных семей уделяется большее внимание в первые месяцы после зачисления в Детский сад.

Дополнительное образование

В детском саду в 2022 году дополнительные общеразвивающие программы отсутствуют.

II. Оценка системы управления организации

Управление Детским садом осуществляется в соответствии с действующим законодательством и уставом Детского сада.

Управление Детским садом строится на принципах единоначалия и коллегиальности. Коллегиальными органами управления являются: управляющий совет, педагогический совет, общее собрание работников. Единоличным исполнительным органом является руководитель – заведующий.

Органы управления, действующие в Детском саду

Наименование органа	Функции
Заведующий	Контролирует работу и обеспечивает эффективное взаимодействие структурных подразделений организации, утверждает штатное расписание, отчетные документы организации, осуществляет общее руководство Детским садом
Управляющий совет	Рассматривает вопросы: <ul style="list-style-type: none">• развития образовательной организации;• финансово-хозяйственной деятельности;• материально-технического обеспечения
Педагогический совет	Осуществляет текущее руководство образовательной деятельностью Детского сада, в том числе рассматривает вопросы: <ul style="list-style-type: none">• развития образовательных услуг;• регламентации образовательных отношений;• разработки образовательных программ;• выбора учебников, учебных пособий, средств обучения и воспитания;• материально-технического обеспечения образовательного процесса;• аттестации, повышении квалификации педагогических работников;• координации деятельности методических объединений
Общее собрание работников	Реализует право работников участвовать в управлении образовательной организацией, в том числе: <ul style="list-style-type: none">• участвовать в разработке и принятии коллективного договора, Правил трудового распорядка, изменений и дополнений к ним;• принимать локальные акты, которые регламентируют деятельность образовательной организации и связаны с правами и обязанностями работников;• разрешать конфликтные ситуации между работниками и администрацией образовательной организации;• вносить предложения по корректировке плана мероприятий организации, совершенствованию ее работы и развитию материальной базы

Структура и система управления соответствуют специфике деятельности Детского сада.

По итогам 2022года система управления Детского сада оценивается как эффективная, позволяющая учесть мнение работников и всех участников образовательных отношений. В следующем году изменение системы управления не планируется.

III. Оценка содержания и качества подготовки обучающихся

Уровень развития детей анализируется по итогам педагогической диагностики. Формы проведения диагностики:

- диагностические занятия (по каждому разделу программы);
- диагностические срезы;
- наблюдения, итоговые занятия.

Разработаны диагностические карты освоения основной общеобразовательной программы дошкольного образования Детского сада (ООП Детского сада) в каждой возрастной группе. Карты включают анализ уровня развития целевых ориентиров детского развития и качества освоения образовательных областей. Так, результаты качества освоения ООП Детского сада на конец 2022 года выглядят следующим образом:

Уровень развития целевых ориентиров детского развития	Выше нормы		Норма		Ниже нормы		Итого	
	Кол-во	%	Кол-во	%	Кол-во	%	Кол-во	% воспитанников в пределах нормы
	0	0%	21	100%	0	0%	21	100%
Качество освоения образовательных областей	0	0%	21	100%	0	0%	21	100%

В мае 2022года педагоги МБДОУ «Кутушинский детский сад» проводили обследование воспитанников подготовительной группы на предмет оценки сформированности предпосылок к учебной деятельности в количестве 5человек.

Задания позволили оценить уровень сформированности предпосылок к учебной деятельности: возможность работать в соответствии с инструкцией (удержание алгоритма деятельности), умение самостоятельно действовать по образцу и осуществлять контроль, обладать определенным уровнем работоспособности, а также вовремя остановиться в выполнении того или иного задания и переключиться на выполнение следующего, возможностей распределения и переключения внимания, работоспособности, темпа, целенаправленности деятельности и самоконтроля.

Результаты педагогического анализа показывают преобладание детей с высоким и средним уровнями развития при прогрессирующей динамике на конец учебного года, что говорит о результативности образовательной деятельности в Детском саду.

Воспитательная работа

Чтобы выбрать стратегию воспитательной работы, в 2022 году проводился анализ состава семей воспитанников.

Характеристика семей по составу:

Состав семьи	Количество семей	Процент от общего количества семей воспитанников
Полная	14	100%
Неполная с отцом	0	0%

Оформлено опекуновство	0	0%
------------------------	---	----

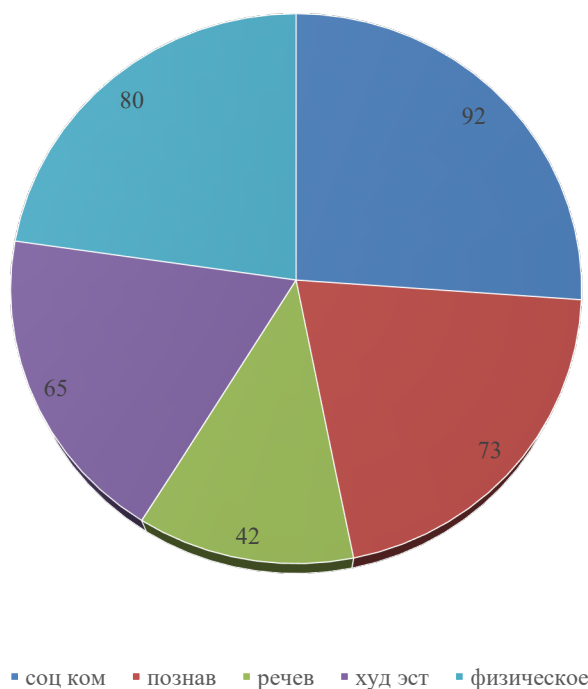
Характеристика семей по количеству детей

Количество детей в семье	Количество семей	Процент от общего количества семей воспитанников
Один ребенок	4	22%
Два ребенка	7	56%
Три ребенка и более	4	22%

Воспитательная работа строится с учетом индивидуальных особенностей детей, использованием разнообразных форм и методов, в тесной взаимосвязи воспитателей, специалистов и родителей. Детям из неполных семей уделяется большее внимание в первые месяцы после зачисления в Детский сад.

В 2022 году в МБДОУ «Кутушинский детский сад» с проводилась работа по программе, разработанной учреждением самостоятельно: «Русская старина», в котором задействовано (9чел) 60 процентов воспитанников Детского сада.

Результаты диагностики программы "Русская старина"



IV. Оценка организации учебного процесса (воспитательно-образовательного процесса)

В основе образовательного процесса в Детском саду лежит взаимодействие педагогических работников, администрации и родителей. Основными участниками образовательного процесса являются дети, родители, педагоги.

Основные форма организации образовательного процесса:

- совместная деятельность педагогического работника и воспитанников в рамках организованной образовательной деятельности по освоению основной общеобразовательной программы;
- самостоятельная деятельность воспитанников под наблюдением педагогического работника.

Занятия в рамках образовательной деятельности ведутся по подгруппам. Продолжительность занятий соответствует СанПиН 1.2.3685-21 и составляет:

- в группах с детьми от 1,5 до 3 лет – до 10 мин;
- в группах с детьми от 3 до 4 лет – до 15 мин;
- в группах с детьми от 4 до 5 лет – до 20 мин;
- в группах с детьми от 5 до 6 лет – до 25 мин;
- в группах с детьми от 6 до 7 лет – до 30 мин.

Между занятиями в рамках образовательной деятельности предусмотрены перерывы продолжительностью не менее 10 минут.

Основной формой занятия является игра. Образовательная деятельность с детьми строится с учётом индивидуальных особенностей детей и их способностей. Выявление и развитие способностей воспитанников осуществляется в любых формах образовательного процесса.

Чтобы не допустить распространения коронавирусной инфекции, администрация Детского сада в 2022 году продолжила соблюдать ограничительные и профилактические меры в соответствии с СП 3.1/2.4.3598-20:

- ежедневный усиленный фильтр воспитанников и работников – термометрию с помощью бесконтактных термометров и опрос на наличие признаков инфекционных заболеваний. Лица с признаками инфекционных заболеваний изолируются, а Детский сад уведомляет территориальный орган Роспотребнадзора;
- еженедельную генеральную уборку с применением дезинфицирующих средств, разведенных в концентрациях по вирусному режиму;
- ежедневную влажную уборку с обработкой всех контактных поверхностей, игрушек и оборудования дезинфицирующими средствами;
- дезинфекцию посуды, столовых приборов после каждого использования;
- использование бактерицидных установок в групповых комнатах;
- частое проветривание групповых комнат в отсутствие воспитанников;
- проведение всех занятий в помещениях групповой ячейки или на открытом воздухе отдельно от других групп;
- требование о заключении врача об отсутствии медицинских противопоказаний для пребывания в детском саду ребенка, который переболел или контактировал с больным COVID-19.

V. Оценка качества кадрового обеспечения

Детский сад укомплектован педагогами на 100 процентов согласно штатному расписанию. Всего работают 1 человек. Педагогический коллектив Детского сада насчитывает 1 специалист. Соотношение воспитанников, приходящихся на 1 взрослого:

- воспитанник/педагоги – 15/1;
- воспитанники/все сотрудники – 2,5/1.

За 2022 год педагогические работники прошли аттестацию и получили:

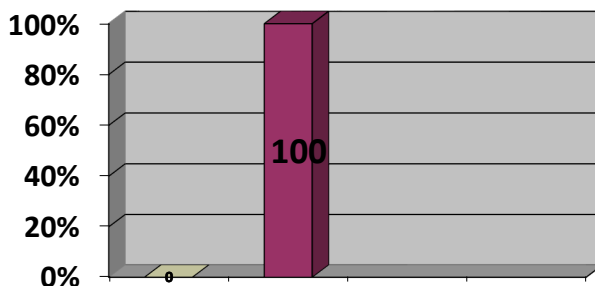
- высшую квалификационную категорию – 1 воспитатель;

Курсы повышения квалификации в 2022 году прошли 1 работник Детского сада, из них 1 воспитатель.

Педагогический коллектив состоит из 1 человек: воспитатель - 1; совмещен с должностью музыкального руководителя

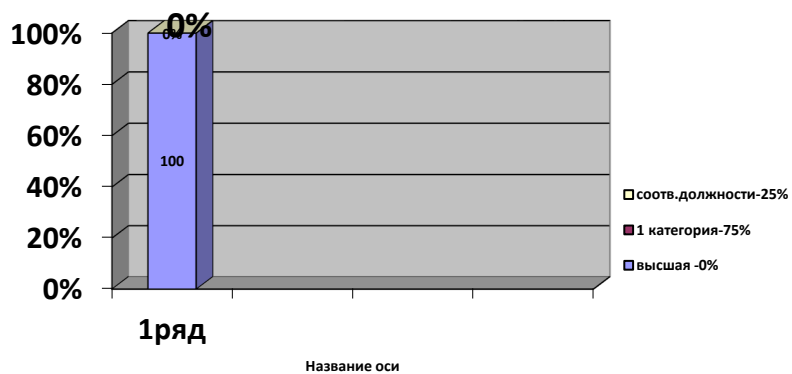
Уровень образования педагогов и специалистов

Учебный год	Высшее	Ср.пед.специальное	Среднее
2022	1 (100%)	0 (0%)	0 (0%)



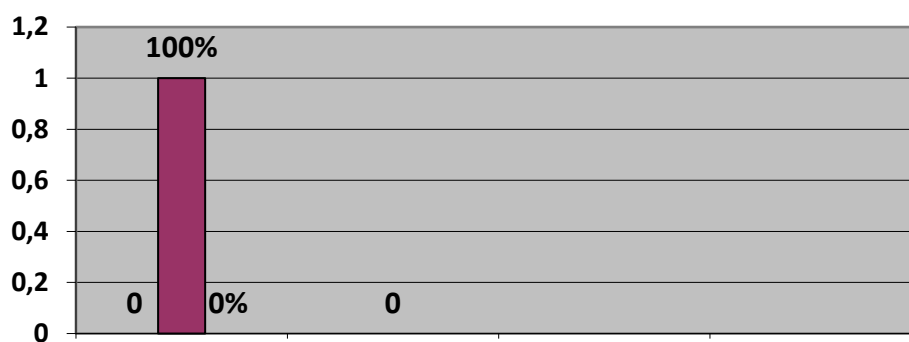
Показатели аттестации педагогов и специалистов

Учебный год	Высшая кв. категория	Первая кв. категория	Соответствие занимаемой должности	Без категории
2022	1 (100)	0 (0 %)	0 (0 %)	0



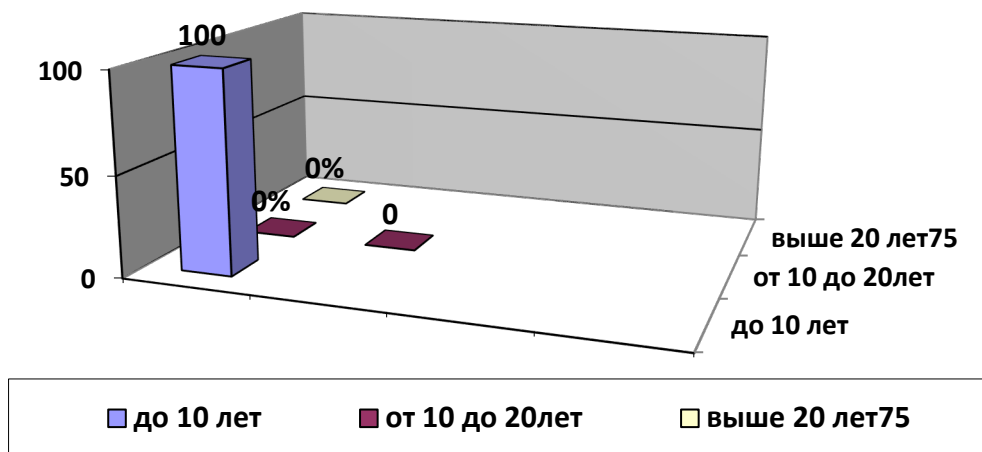
Возрастные особенности педагогов и специалистов

	Возраст до 30 лет	Возраст от 30 до 50лет	Возраст старше 50 лет
2022	0	1 (100%)	0 (0%)



Показатели педагогов и специалистов по стажу педагогической деятельности

	Пед.стаж до 10 лет (кол-во)	Пед.стаж от 10 лет до 20 лет (кол-во)	Пед.стаж выше 20 лет (кол-во)
2022	1 (100%)	0 (0%)	0(0%)



Участие в конкурсах разного уровня воспитанников МБДОУ «Кутушинский детский сад»

Дата	Название конкурса	Количество участников	Результативность
2022год	Всероссийский конкурс осенних поделок Парад талантов России «Мастерская осенних поделок»	1	1 место
	Региональный конкурс министерства труда и занятости населения Оренбургской области в рамках за достойный труд «Безопасность труда»	3	Участие (3)
	Конкурсы на уровне ДОУ: «Осенняя фантазия»	10	1м(7) 2м(3)
	«Зимние чудеса»	15	1м(9) 2м(6)

Участие в конкурсах воспитателей ДОУ 2022г

Год участия	Название конкурса	Результат
2022	Всероссийский конкурс осенних поделок Парад талантов России «Мастерская осенних поделок»	диплом 1м
	X Всероссийский конкурс (Региональный) воспитатели России Успешный воспитатель»-2022	участие
	Всероссийский конкурс викторина «время знаний»	Диплом 1место
	Региональный конкурс на присуждение премий лучшим педагогическим работникам организаций, осуществляющих образовательную деятельность по образовательным программам дошкольного образования, активно внедряющим современные образовательные программы и педагогические технологии в 2022году».	участие
	Муниципальный конкурс профессионального мастерства Воспитатель года Оренбуржье -2022	2 место

Педагог постоянно повышают свой профессиональный уровень, эффективно участвуют в работе методических объединений, знакомятся с опытом работы своих коллег и других дошкольных учреждений, а также саморазвиваются. Все это в комплексе дает хороший результат в организации педагогической деятельности и улучшении качества образования и воспитания дошкольников.

VI. Оценка учебно-методического и библиотечно-информационного обеспечения.

В Детском саду библиотека является составной частью методической службы. Библиотечный фонд располагается в методическом кабинете, кабинетах специалистов, группах детского сада. Библиотечный фонд представлен методической литературой по всем образовательным областям основной общеобразовательной программы, детской художественной литературой, периодическими изданиями, а также другими информационными ресурсами на различных электронных носителях. В каждой возрастной группе имеется банк необходимых учебно-методических пособий, рекомендованных для планирования воспитательно-образовательной работы в соответствии с обязательной частью ООП ДО.

В 2022 году Детский сад пополнил учебно-методический комплект общеобразовательной программе дошкольного образования «Радуга» Т.Н.Дороновой

Приобрели наглядно-дидактические пособия:

– рабочие тетради для обучающихся.

Оборудование и оснащение методического кабинета достаточно для реализации образовательных программ. В методическом кабинете созданы условия для возможности организации совместной деятельности педагогов. Кабинет оснащен техническим и компьютерным оборудованием.

Информационное обеспечение Детского сада включает:

– программное обеспечение – позволяет работать с текстовыми редакторами, интернет - ресурсами, фото-, видеоматериалами, графическими редакторами. Информационное обеспечение Детского сада включает:

- информационно-телекоммуникационное оборудование – в 2022 году пополнилось компьютером, 1 принтером.;
- программное обеспечение – позволяет работать с текстовыми редакторами, интернет-ресурсами, фото-, видеоматериалами, графическими редакторами.

В Детском саду учебно-методическое и информационное обеспечение достаточно для организации образовательной деятельности и эффективной реализации образовательных программ.

Вывод: В Детском саду учебно-методическое и информационное обеспечение достаточно для организации образовательной деятельности и эффективной реализации образовательных программ

VII. Оценка материально-технической базы

В Детском саду сформирована материально-техническая база для реализации образовательных программ, жизнеобеспечения и развития детей. В Детском саду оборудованы помещения:

- групповые помещения – 2;
- кабинет заведующего – 1;
- музыкальный зал – 1 совмещен с физкультурным;
- пищеблок – 1;
- прачечная – 1;
- медицинский кабинет – 1.

При создании предметно-развивающей среды воспитатели учитывают возрастные, индивидуальные особенности детей своей группы. Оборудованы групповые комнаты, включающие игровую, познавательную, обеденную зоны.

В 2022 году Детский сад провел косметический ремонт групповой комнаты, заменены блоки окон, спального помещения, приемных комнат в группах. Обновили игровое оборудование на участке, пополнили экологическую тропу: станция «Сказка», «Цветочная и грибная поляна», добавили новых сказочных персонажей. Провели в ДОУ переоформление центра патриотического центра: организовано поднятие государственного флага в понедельник с исполнением гимна воспитанниками и опускание флага в пятницу.

Вывод: Материально-техническое состояние МБДОУ «Кутушинский детский сад» и территории соответствует действующим санитарно-эпидемиологическим требованиям к устройству, содержанию и организации режима работы в дошкольных организациях, правилам пожарной безопасности, требованиям охраны труда.

Результаты деятельности детского сада были тщательно проанализированы и сделаны выводы, что в целом работа проводилась целенаправленно и эффективно.

Анализ показателей указывает на то, что Детский сад имеет достаточную инфраструктуру, которая соответствует требованиям СП 2.4.3648-20 «Санитарно-эпидемиологические требования к организациям воспитания и обучения, отдыха и оздоровления детей и молодежи» и позволяет реализовывать образовательные программы в полном объеме в соответствии с ФГОС ДО.

В 2022 году необходимо продолжить модернизацию цифрового обучающего оборудования и программного обеспечения, определить источники финансирования закупки.

VIII. Оценка функционирования внутренней системы оценки качества образования

В МБДОУ «Кутушинский детский сад» утверждено положение о внутренней оценке системы качества образования. Мониторинг качества образовательной деятельности в 2022 году показал хорошую работу педагогического коллектива по всем показателям.

Состояние здоровья и физического развития воспитанников удовлетворительные. 95 процентов детей успешно освоили образовательную программу дошкольного образования в своей возрастной группе. Воспитанники подготовительных групп показали высокие показатели готовности к школьному обучению и 100 процентов выпускников зачислены в школу. В течение года воспитанники Детского сада успешно участвовали в конкурсах и мероприятиях различного уровня.

В период с 15.09.2022 по 28.09.2022 проводилось анкетирование 14 родителей, получены следующие результаты:

- доля получателей услуг, положительно оценивающих доброжелательность и вежливость работников организации, – 100 процент;
- доля получателей услуг, удовлетворенных компетентностью работников организации, – 100 процентов;
- доля получателей услуг, удовлетворенных материально-техническим обеспечением организации, – 98 процентов;
- доля получателей услуг, удовлетворенных качеством предоставляемых образовательных услуг, – 98 процента;
- доля получателей услуг, которые готовы рекомендовать организацию родственникам и знакомым, – 100 процента.

Анкетирование родителей показало высокую степень удовлетворенности качеством предоставляемых услуг-99%.